

# Tallenes tale: Dette betaler bedriftseierne i formuesskatt

Eierne av familiebedrifter har brukt en stadig større andel av sine likvide midler til å betale formuesskatten, viser en grundig kartlegging fra Handelshøyskolen BI.



Photo: Alexander Eriksson / BI Norwegian Business School Bilde: Alexander Eriksson

*Einar Ravndal*

PUBLISERT 07.02.2025 - 06:00

I en 300 sider lang rapport, [An Overview of Norwegian Firms](#), har BI-forskerne Janis Berzins og Bogdan Stacescu kartlagt stort sett hele det norske næringslivet. Økonomi24 har dykket ned i kapittelet som beskriver hvor mye formuesskatt eierne betaler – og hvor stor andel av deres likvide midler som går med til å betale skatten.

Forfatterne har delt opp 155.000 familiebedrifter etter hvor stor nettoformue deres kontrollerende eier hadde i 2021 – før formuesskatten ble skjerpet:

- Gruppe 0: Negativ nettoformue, 58.000 bedrifter
- Gruppe 1: Opptil 500.000 kroner, 10.000 bedrifter
- Gruppe 2: Mellom 500.000 og 1 mill. kroner, 7.500 bedrifter
- Gruppe 3: Mellom 1 og 5 mill. kroner, 30.500 bedrifter
- Gruppe 4: Mellom 5 og 10 mill. kroner, 16.000 bedrifter
- Gruppe 5: Mellom 10 og 50 mill. kroner, 25.000 bedrifter
- Gruppe 6: Mellom 50 og 100 mill. kroner, 4.000 bedrifter
- Gruppe 7: Over 100 mill. kroner, 4.000 bedrifter

Under følger gjennomsnittlige tall for hver av gruppene. Den siste kolonnen viser hvor stor andel formuesskatten utgjør av eierens likvide midler, definert som summen av bankinnskudd og børsnoterte verdipapirer.

Gruppe	Nettoformue	Formuesskatt	Andel av likvide midler
1	2,2 mill. kroner	333 kroner	0,0%

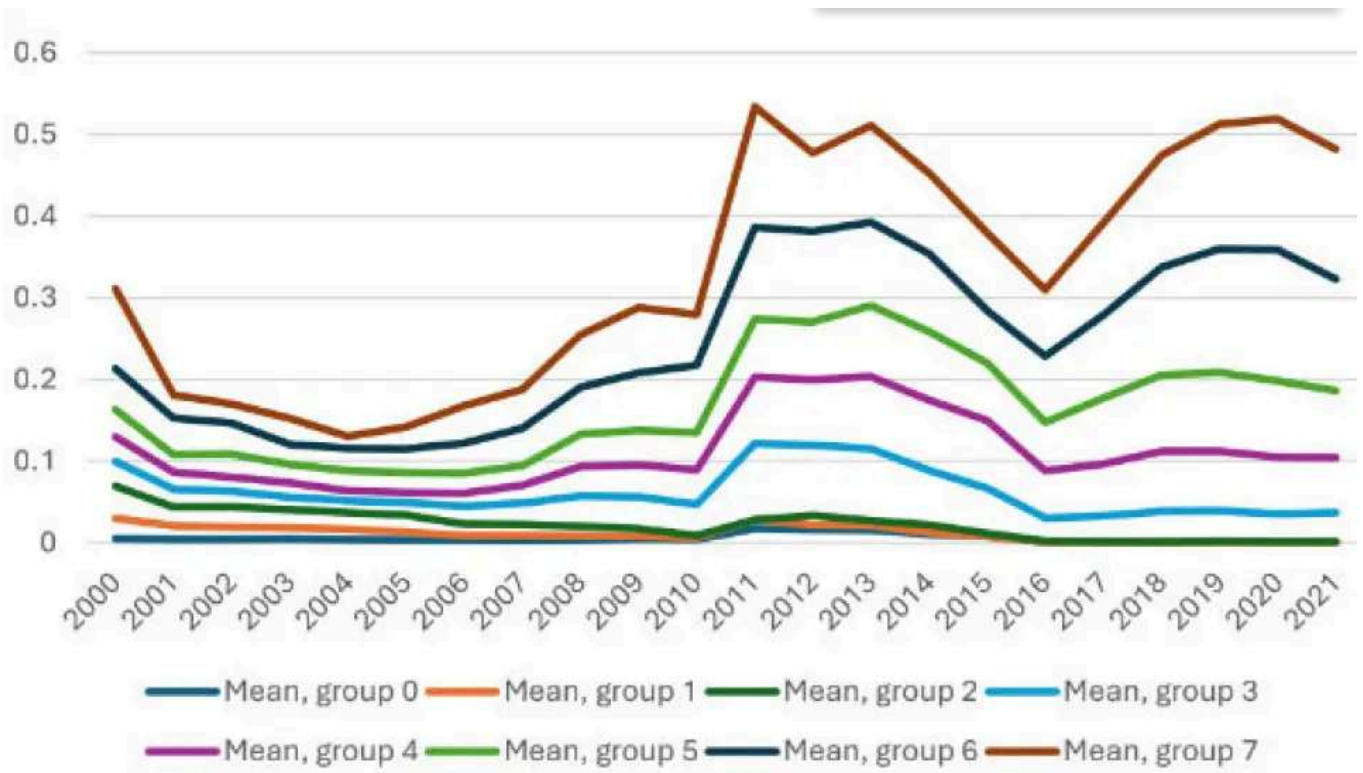
Gruppe	Nettoformue	Formuesskatt	Andel av likvide midler
2	3,1 mill. kroner	660 kroner	0,2%
3	5,6 mill. kroner	8.077 kroner	3,7%
4	10,9 mill. kroner	41.158 kroner	10,4%
5	26,7 mill. kroner	160.228 kroner	18,6%
6	78 mill. kroner	562.537 kroner	32,3%
7	498 mill. kroner	4.283.864 kroner	48,2%

Kilde: An Overview of Norwegian Firms, Janis Berzins og Bogdan Stacescu, Handelshøyskolen BI

Kartleggingen viser at andelen av likvide midler som går til å betale eiernes formuesskatt har økt fra begynnelsen av 2000-tallet. Og jo større formue, desto større andel av eiernes likvide midler går med til å betale formuesskatten.

Sannsynligvis har andelen økt siden 2021, ifølge en rapport som NHO la frem i høst, og som ble [omtalt i Økonomi24](#). Der fremgår det også at eierne ofte må ta utbytte for å betale formuesskatten.

I grafen nedenfor vises andelen av likvide midler som andel av 1. Når gruppe 7 ligger tett opp mot 0,5 på slutten, kan dette finnes igjen i tabellen over som 48,2 prosent.



I grafen over vises andelen av likvide midler som andel av 1. Når gruppe 7 ligger tett opp mot 0,5 på slutten, kan dette finnes igjen i tabellen over som 48,2 prosent. Bilde: Handelshøyskolen BI



Om Økonomi24

Personvern

Cookies